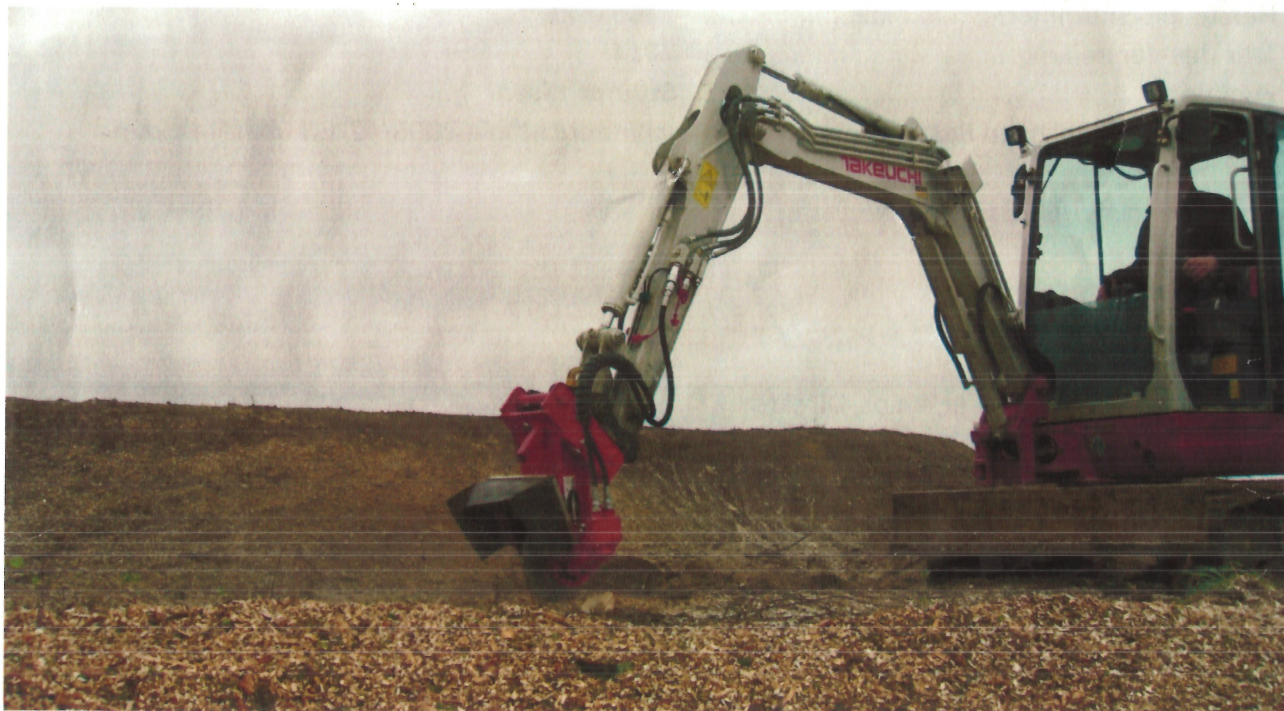




©Copyright

FSI power-tech, Erhvervsparken 4, Blok 2, DK-7160 Tørring



# ST20H

## Bedienungsanleitung

# EU-KONFORMITÄTSERKLÄRUNG

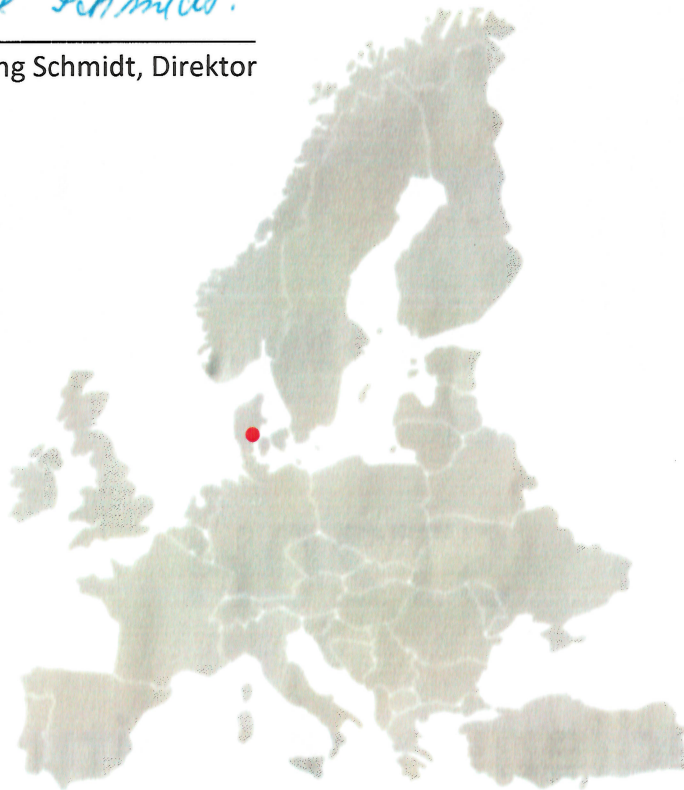
Hersteller:..... FSI power-tech aps  
Erhvervsparken 4, Blok 2  
DK 7160 Tørring  
Telefon +45 7580 5558

Mit der Erstellung eines technischen  
Gutachtens beauftragte Stelle:..... Herr Henning Schmidt  
Erhvervsparken 4, Blok 2  
DK 7160 Tørring  
Telefon +45 7580 5558

Erklärt hiermit, dass  
Maschine Model: ..... **ST20H**  
Herstellungsnummer: ..... **14091621**  
Jahr der Herstellung:..... **2014**  
Funktion: ..... **Stumpffräsen**  
mit allen einschlägigen Bestimmungen der Maschinenrichtlinie 2006/42/EU übereinstimmt

Dänemark am 5/9-2014

Unterschrift:   
Henning Schmidt, Direktor



Garantie beträgt 12 Monate nach Auslieferung, Verschleißteile ausgenommen.  
Werden nicht originale Teile montiert, entfällt der Garantie.

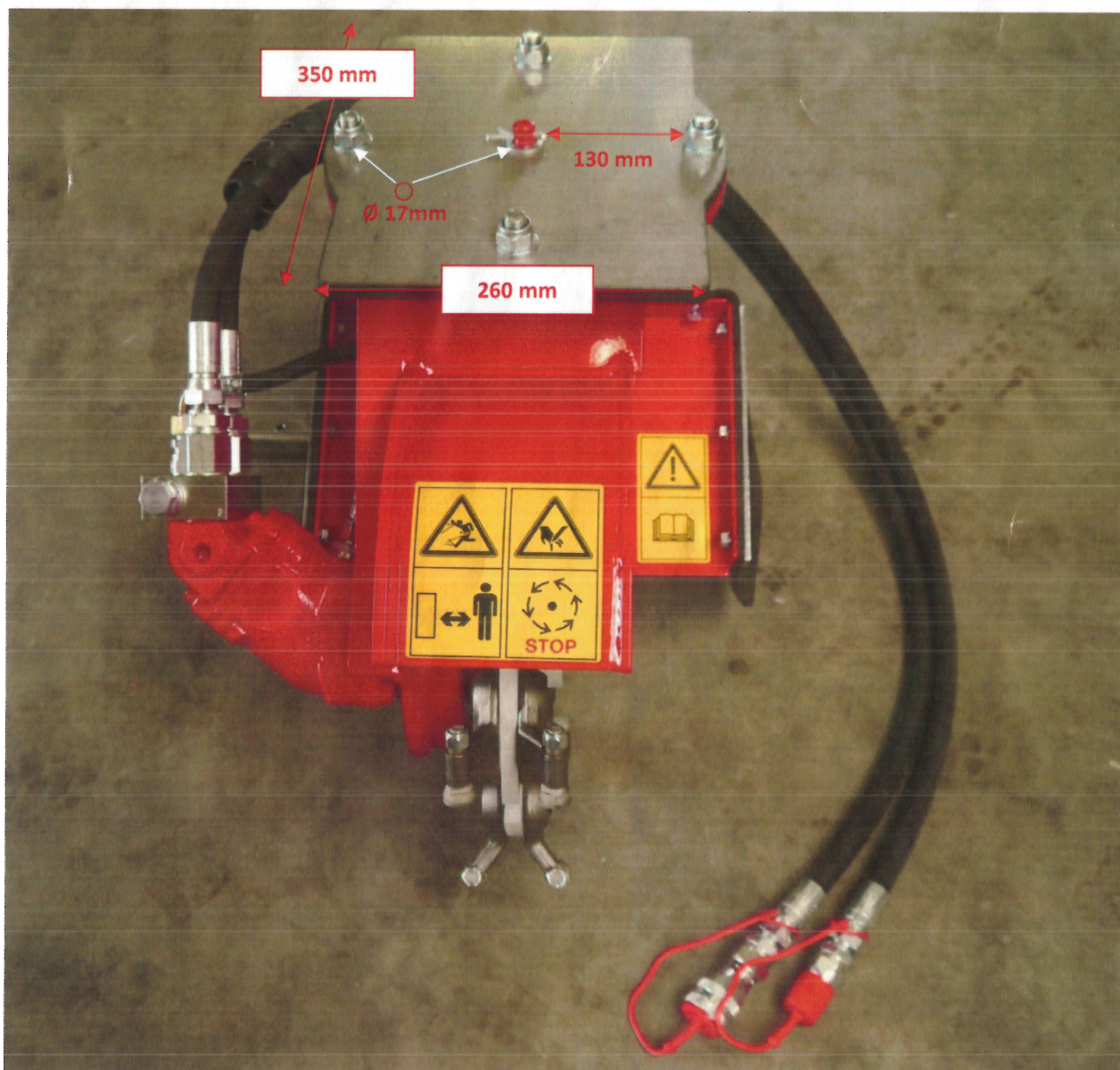


# TECHNISCHE INFORMATION

Gewicht .....	70 kg
Schneidraddurchmesser einschl. Zähne .....	∅ 370 mm
Schneidzähne .....	12 Stück ∅ 20,5 mm
Hydraulischer Druck.....	180-250 Bar
Hydraulische Strömungsgeschwindigkeit .....	30-45 L/Min.
Effekt Max .....	9-19 kW (12-25 PS)
Umdrehungen/Minute des Schneidrads.....	1200-1800

Die Stubbenfräse ist für Montage auf hydraulischen Baggern, Miniladern oder ähnliche Maschinen vorgesehen. Die Montageplatte muss jeder einzelnen Maschine spezifisch angepasst werden.

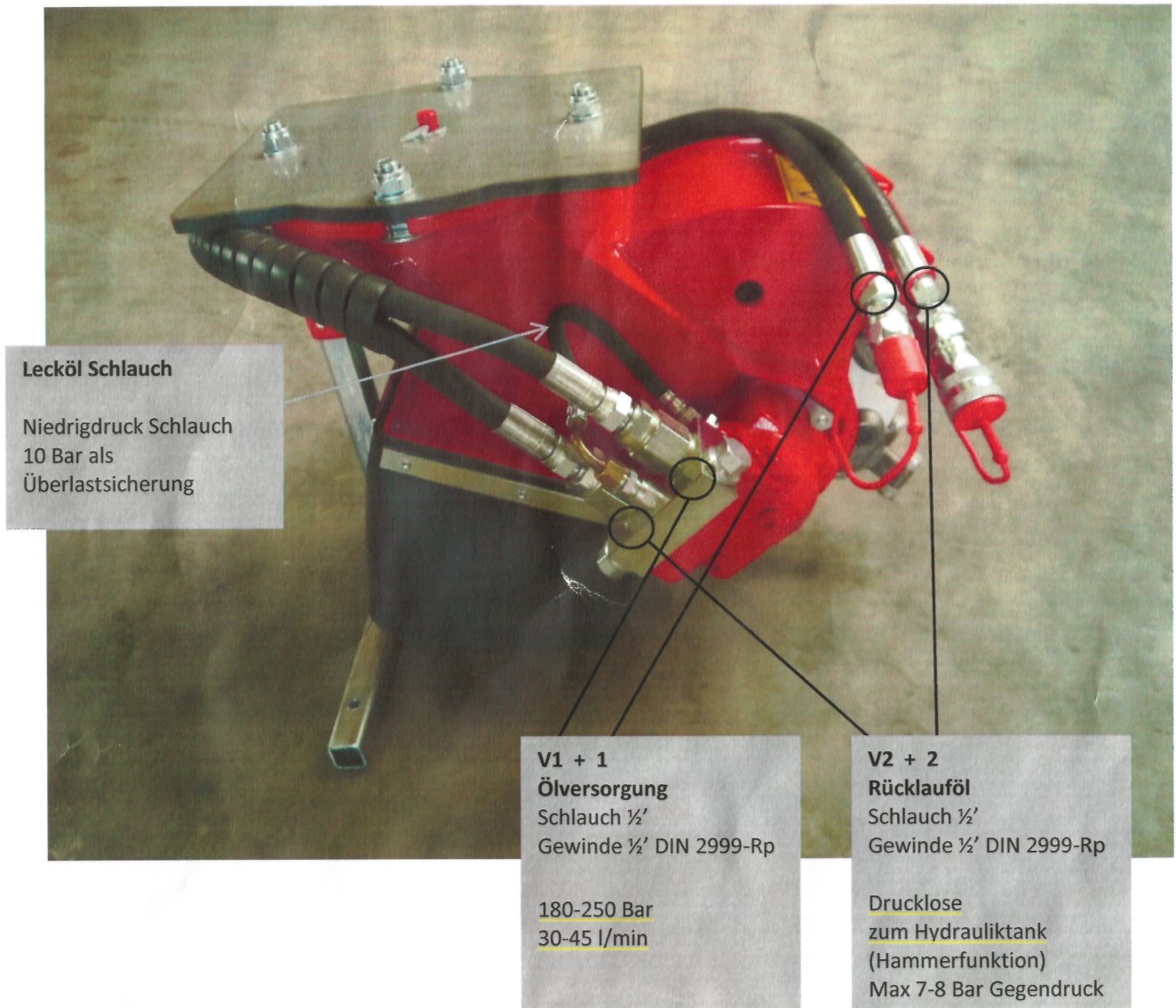
Die Stumpffräse ist zum Fräsen von Baumstubben entwickelt und darf nicht für andere Zwecke verwendet werden.





# MONTAGE

Der hydraulische Anschluss besteht aus 2 Hydraulikschläuchen mit ½" Schnellkupplungen.



Bei Montage der hydraulischen Schnellkupplungen ist Schmutz zu vermeiden.

Hydraulikfilter und Öl nach den gegebenen Vorschriften muss immer gewechselt werden.

Die hydraulischen Komponenten sind sehr empfindlich gegen Schmutz und ihre Lebensdauer verringert sich erheblich, wenn mit verschmutztem Öl gearbeitet wird.



# SICHERHEIT

- bei Gefahr sofort die Stubbenfräse stoppen
- defekte Teile sofort austauschen
- Sicherheitsfunktionen erproben
- Der Bediener darf nie den Sitz verlassen ohne die Stubbenfräse zu stoppen
- die Stubbenfräse muss während dem Transport immer gestoppt sein (das Schneidrad darf nur rotieren, wenn Stümpfe gefräst werden)

## Erklärung der Sicherheitsschilder



Die Bedienungsanleitung vor Inbetriebnahme lesen

Wenn Unklarheiten bitte Lieferant oder Hersteller kontaktieren



Sicherheitsabstand 20 Meter

Es ist Aufgabe des Bedieners zuzusichern, dass die Sicherheitszone eingehalten wird



Rotationsmesser

Immer das Fräsrاد stoppen bevor jede Form von Service ausgeführt wird



Immer Schutzbrille und Hörschutz tragen



# STUMPFFRÄSEN

**Baggerarm vorwärts und rückwärts bewegen:**  
Weniger Ölverbrauch und damit mehr zur Verfügung zum Fräßen.

**Bagger seitlich drehen:**  
Sehr gute Sicht auf den Fräskopf.  
Die Spänen und evtl. Steinen werden vom Bagger weggeworfen.



Die Fräzscheibe über dem Stumpf starten.

Unterhalb der Oberkante des Stumpfes senken.

Max Fräslänge.

Auf die andere Seite langsam schwenken.

Obengenannte Vorgang bis zur gewünschten Frästiefe wiederholen.

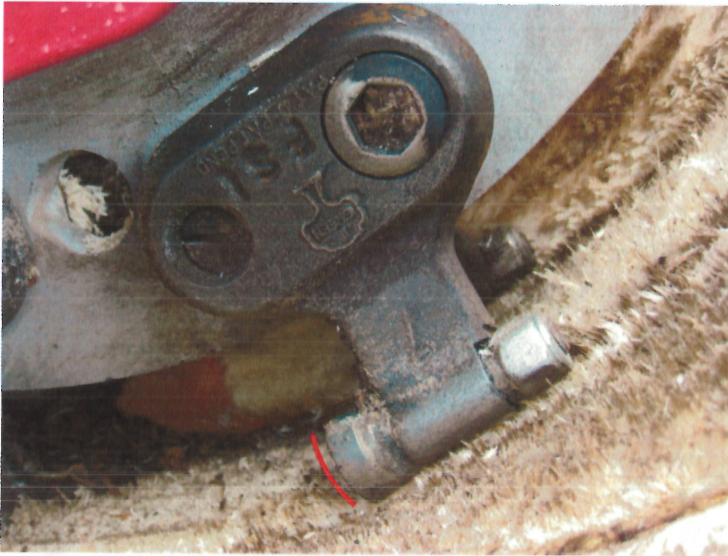




# VERSCHLEIßTEILE

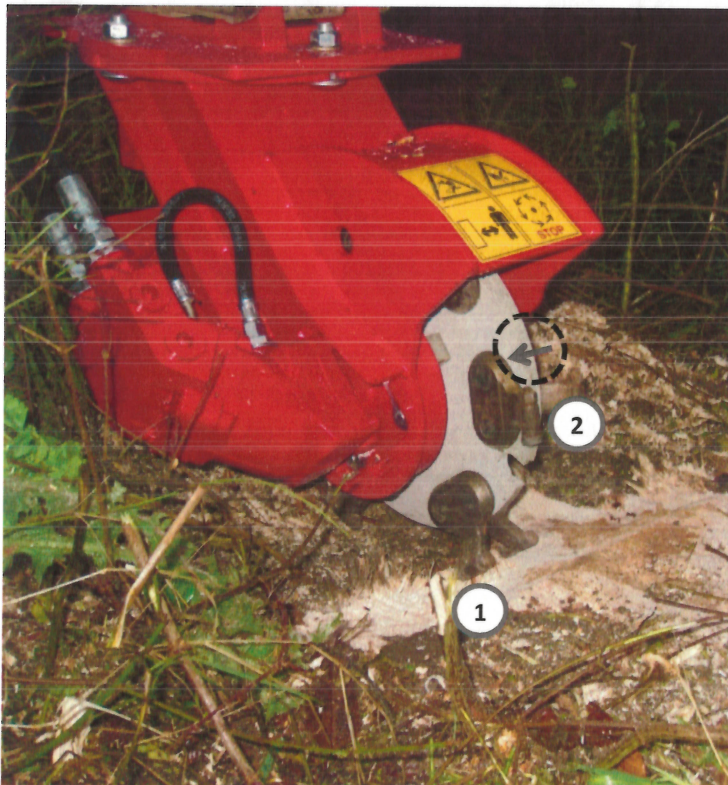
## Wichtig

- Täglich Verschleißteile nachziehen, falls nötig.
- Immer Verschleißteile ersetzen, wenn nötig.
- Nie Maschine verwenden, wenn Verschleißteile fehlen, es kann zu Gefahr führen und kann außergewöhnlichen Verschleiß der restlichen Verschleißteile sowie der gesamten Maschine verursachen.



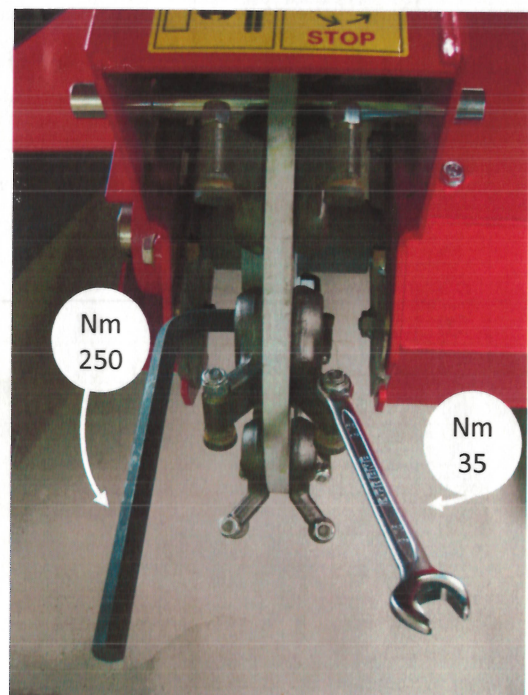
Bestes Ergebnis, wenn der Teil des Fräszahnes gut scharf ist.

Drehbar 3 x 120°.



Fokus auf Punkt ①, hier muß der Zahn immer scharf sein.

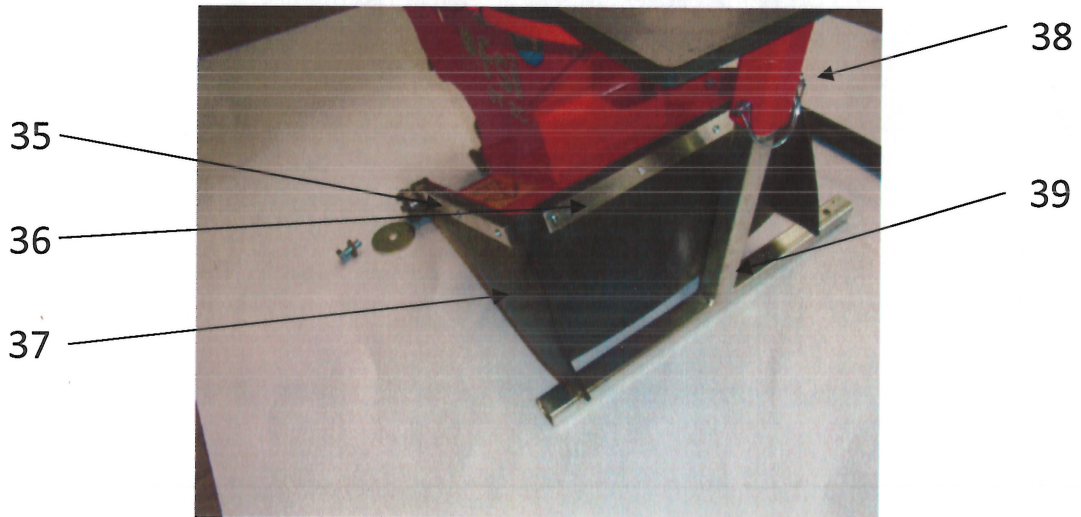
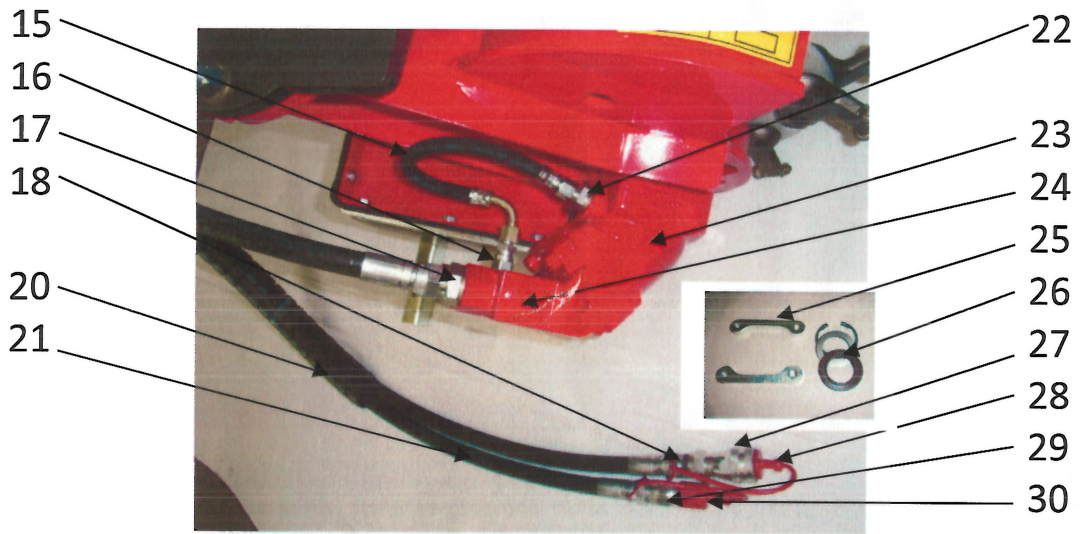
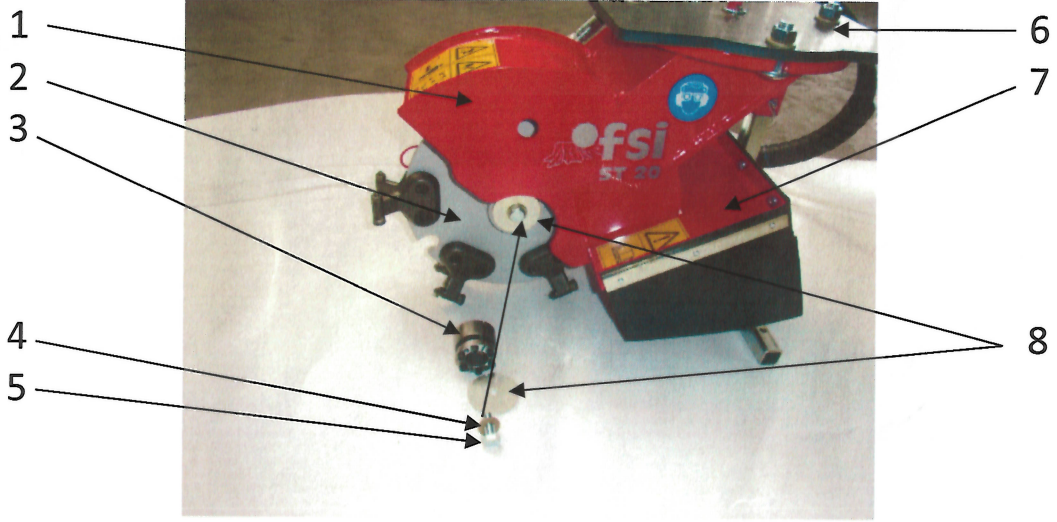
Punkt ② bis ③ hier ist es weniger wichtig.

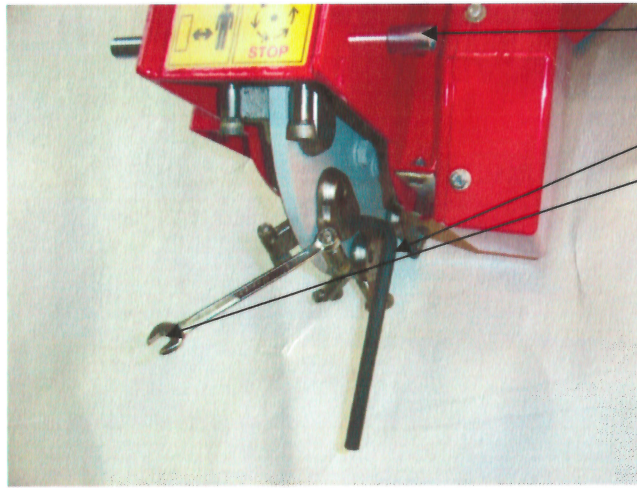


# ERSATZTEILE ST20H

Poz.	Nummer	Anzahl	Beschreibung
1	20019003	1	Gehäuse
2	20019008	1	Schneidrad
3	20050071	1	Spannelement
4	20030040	1	Scheibe
5	20030007	1	Schraube
6	20019010	1	Platte ohne Lackierung für Anschweißen von Kupplung
7	20019001	1	Schirm
8	20019021	1	Scheibe
15	20023006	1	Leckölschlauch
16	20025010	1	Einwegventil
17	20024015	2	Nippel
18	20024016	2	Nippel
20	20021003	1	Schäluchspirale
21	20023007	1	Hydraulikschlauch
22	20024040	1	Nippel
23	20022001	1	Ölmotor
24	20022101	1	Freilaufventil
25	20019022	2	Beschlag für Motor
26	20022103	1	Welle Dichtungssatz für Motor
27	20024018	1	Schnellkupplung ½ Mutterteil
28	20024005	1	Staubkappe
29	20024017	1	Schnellkupplung ½ Vaterteil
30	20024010	1	Staubkappe
35	20013014	2	Leiste f/Gummiabsch.
36	20017026	1	Leiste f/Gummiabsch.
37	20019023	1	Gummiabschirmung
38	20030018	2	Bolzen für Stützbein
39	20019038	1	Stützbein
45	22x2x340	1	Rohr
46	20030035	1	Schüssel ½"
47	20030037	1	Schüssel 9/16"
<b>11090826 und ↑</b>			
55	10010015	12	Zahnhalterung
56	10010016-N	12	Extra Mutter
57	10010016	12	Zahn ø20,5 mm m/2 Muttern
58	10010017	12	Schrauber f/Halter
<b>11090825 und ↓</b>			
55	10010020	12	Zahnhalterung
56	10010019-N	12	Extra Mutter
57	10010019	12	Zahn ø17,5 mm m/2 Muttern
58	10010021	12	Schraube f/Halter

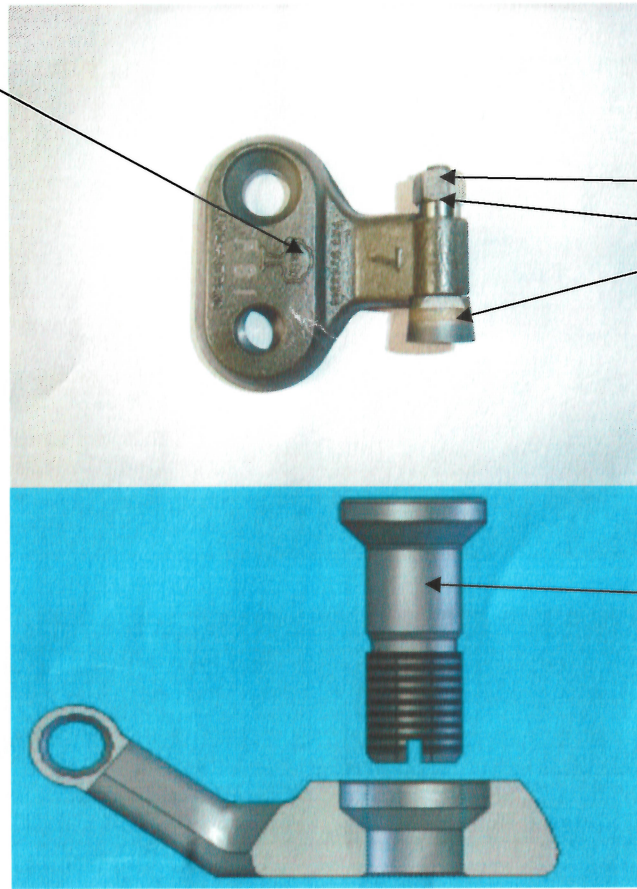






45  
46  
47

55



56  
57

58





©Copyright

FSI power-tech, Erhvervsparken 4, Blok 2, DK-7160 Tørring



# ST20H

## Manuel

# EC DÉCLARATION DE CONFORMITÉ

Fabricant : ..... FSI power-tech aps  
Erhvervsparken 4, Blok 2  
DK 7160 Tørring  
Téléphone +45 7580 5558

Autorisé à préparer le dossier technique : ..... Mr. Henning Schmidt  
Erhvervsparken 4, Blok 2  
DK 7160 Tørring  
Téléphone +45 7580 5558

Déclare par la présente que le produit

Modèle de la machine: ..... **ST20H**

Numéro de série: ..... **14091621**

Année de production: ..... **2014**

Fonction: ..... **Rabotage de souche**

Est conforme à toutes les exigences pertinentes de la directive relative aux machines 2006/42/EC.

Danemark le 4/9-2014

Signature : *H. Schmidt.*  
Henning Schmidt, Directeur



La garantie est valide 12 mois à partir de la date de livraison, pièces d'usure non comprises.  
Le montage de pièces non-originales exclut les demandes de garantie.



# INFORMATIONS GÉNÉRALES

Poids..... 70 kg

Disque coupant, y compris les dents ..... $\varnothing$  370 mm

Nombre de dents ..... 12 pcs.  $\varnothing$  20,5mm

Hydraulique..... Pression ..... 180-250 bar

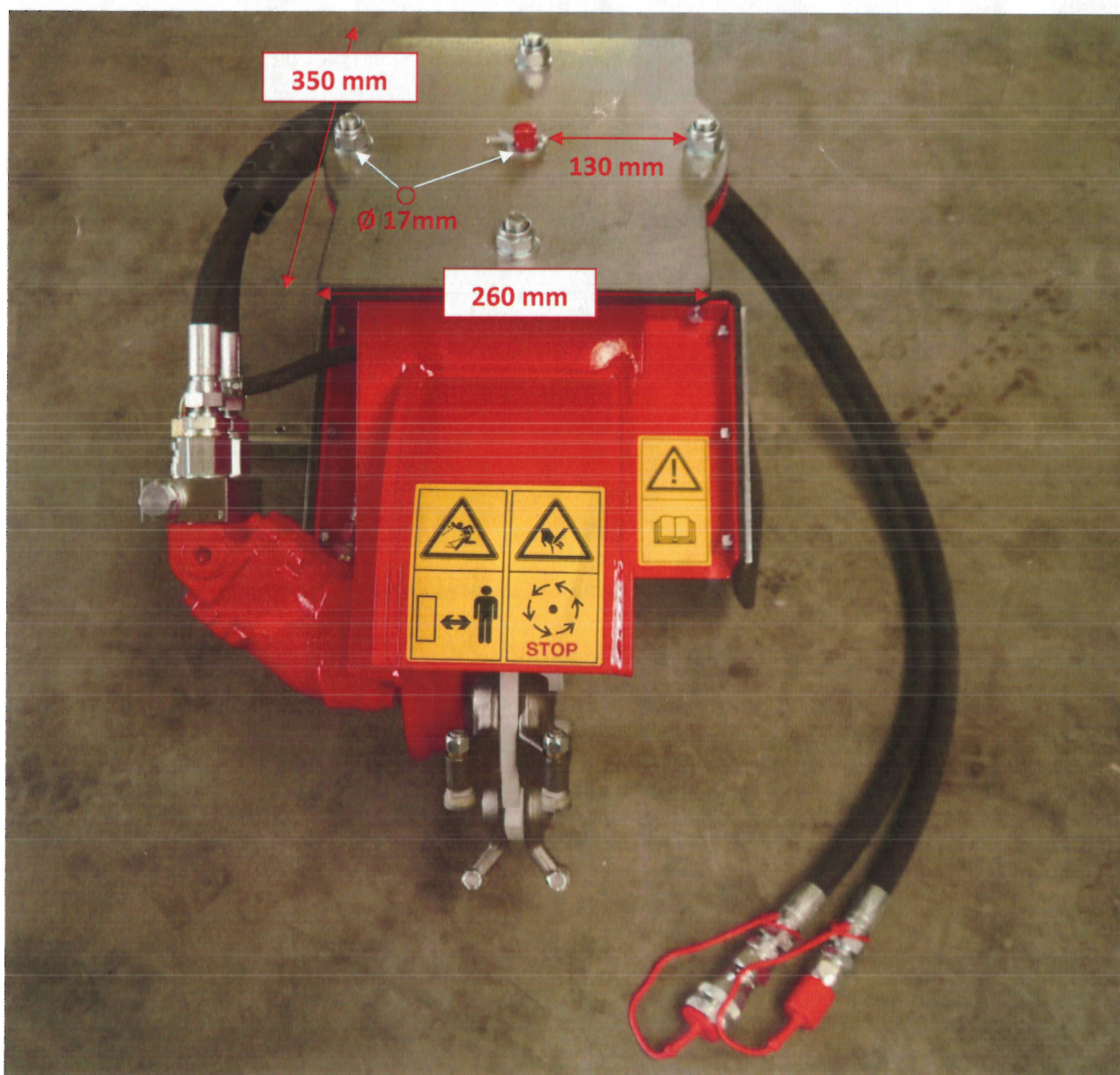
Flux..... 30-45 L/min.

Puissance 250 bar ..... 9-19 kW (12-25 HP)

RPM du disque coupant.....1200-1800

Le rabot de souche est pour le montage sur un excavateur ou une mini chargeuse ou similaire.

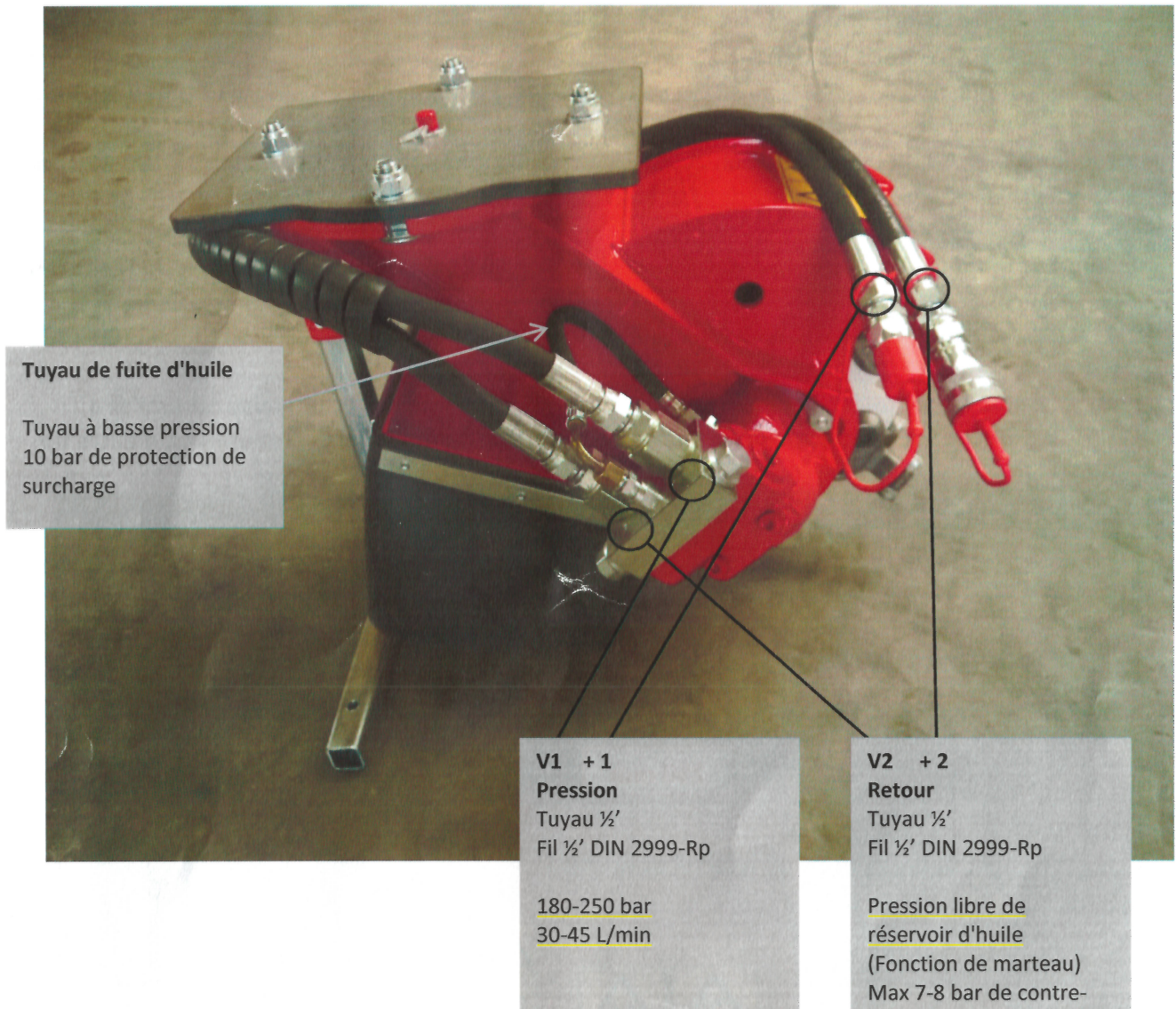
Le rabot de souche est développé pour raboter des souches et ne doit pas être utilisé à d'autre fin.





# FITTING

La connexion hydraulique consiste de 2 tuyaux hydrauliques avec des coupleurs de ½”.



Éviter la poussière lors de la connexion des coupleurs de pression hydraulique.

Remplacer le filtre hydraulique et l'huile selon les besoins.

Les composants hydrauliques ne sont pas résistants à la poussière et la durée de vie est considérablement diminuée si l'on travaille avec de la poussière dans le système.



# SÉCURITÉ

- En cas de danger, stopper immédiatement le rabot de souche
- Remplacer les parties défectueuses immédiatement
- Tester les fonctions de sécurité avant le début du travail quotidien
- Le rabot de souche doit être arrêté lors du transport (le disque coupant ne doit tourner que lorsque du rabotage de souche)

## Explications des avertissements



Lire le manuel avant de travailler avec la machine

En cas de questions, contacter le fournisseur ou le fabricant



Distance de sécurité 20 m

L'opérateur doit s'assurer que la distance de sécurité est respectée



Outils rotatifs

Stopper la machine avant tout entretien



Utiliser des protections pour oreilles et yeux.



# UTILISATION

**Tondre vers l'avant et vers l'arrière :**  
Demande moins d'huile, donc il y en a plus pour le disque coupant.

**Balancer latéralement :**  
Bonne vue du disque coupant.  
Des copeaux et des pierres sont jetés de l'excavateur.



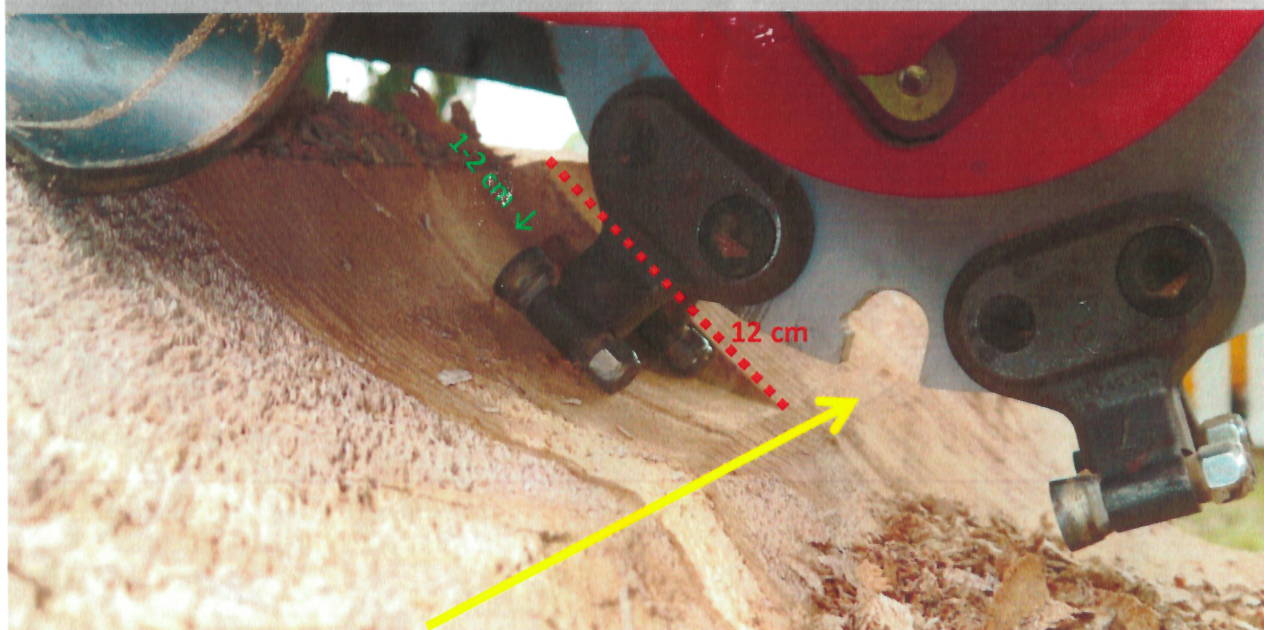
Démarrer le disque coupant au-dessus de la souche.

Abaissez-le sous de haut de la souche.

Longueur de coupe maximale.

Balancer lentement vers l'autre côté.

Continuer ainsi jusqu'à une profondeur satisfaisante.

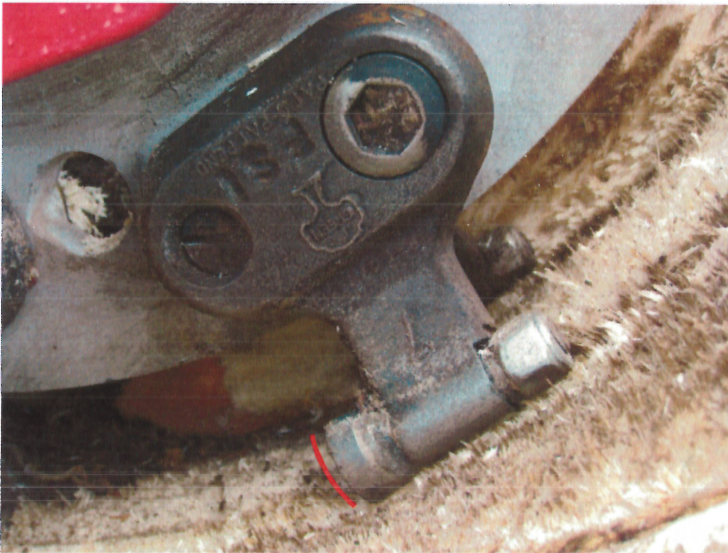




# PIÈCES D'USURE

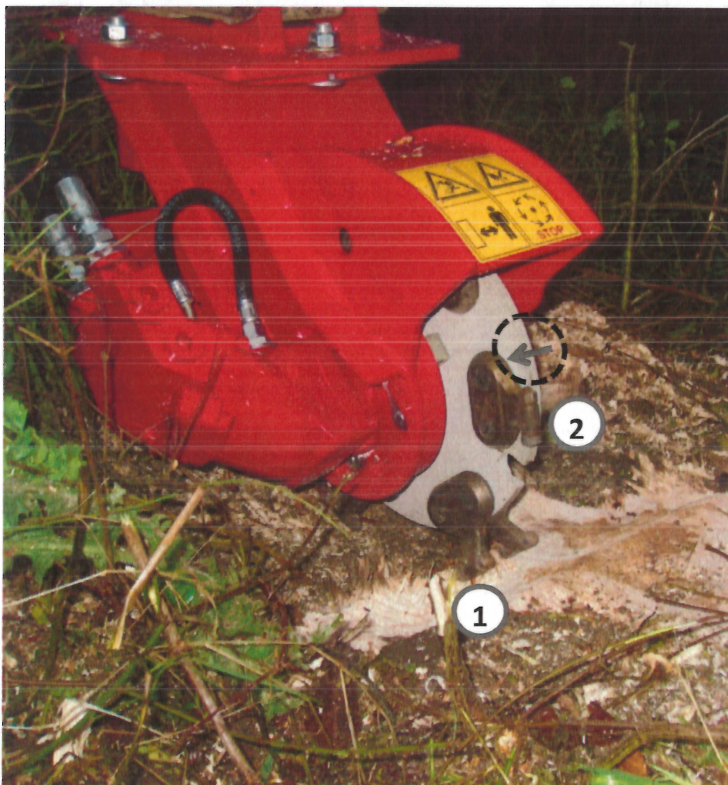
## Important

- Vérifier quotidiennement les pièces d'usure et les resserrer si nécessaire.
- Toujours remplacer les pièces d'usure en cas de besoin.
- Ne jamais utiliser la machine si des pièces d'usure sont manquantes, car cela peut être dangereux et causer une usure extraordinaire sur les pièces d'usure restantes et la machine entière.



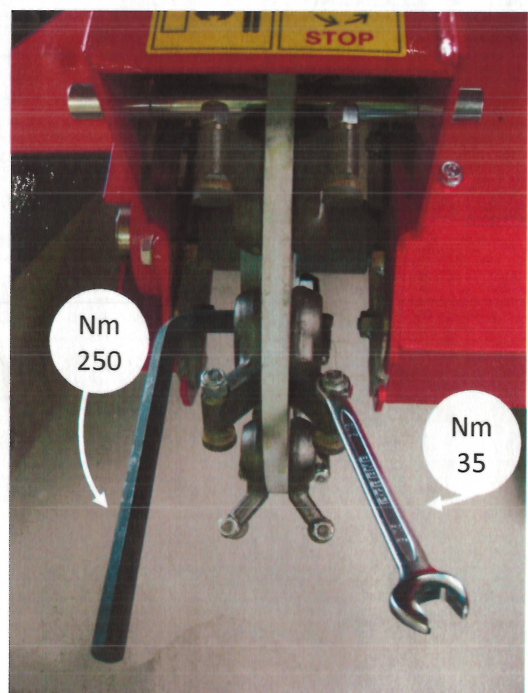
Meilleur résultat de coupe lorsque cette partie de la dent est tranchante.

Orientable 3 x 120°.



Focus sur le point ①, ici toujours une dent tranchante.

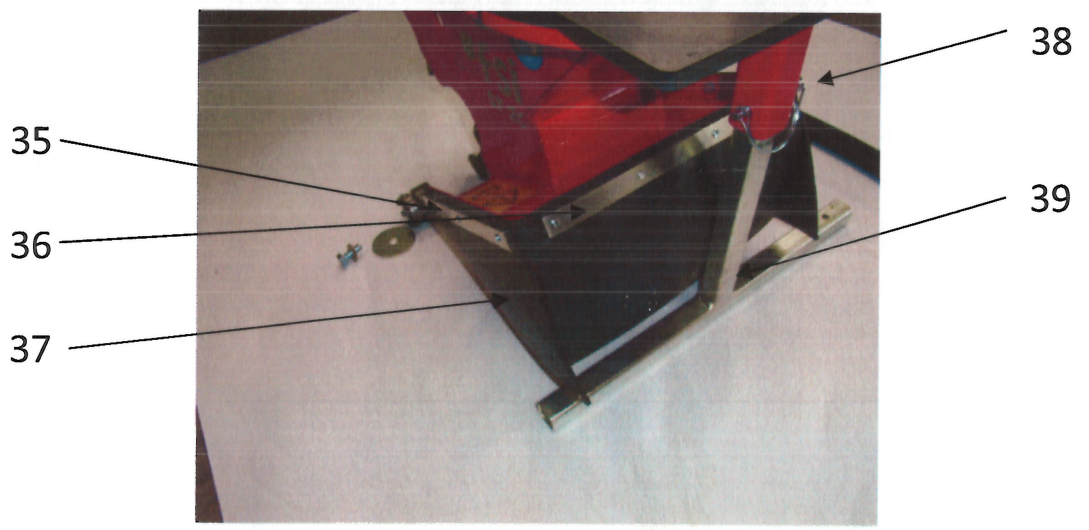
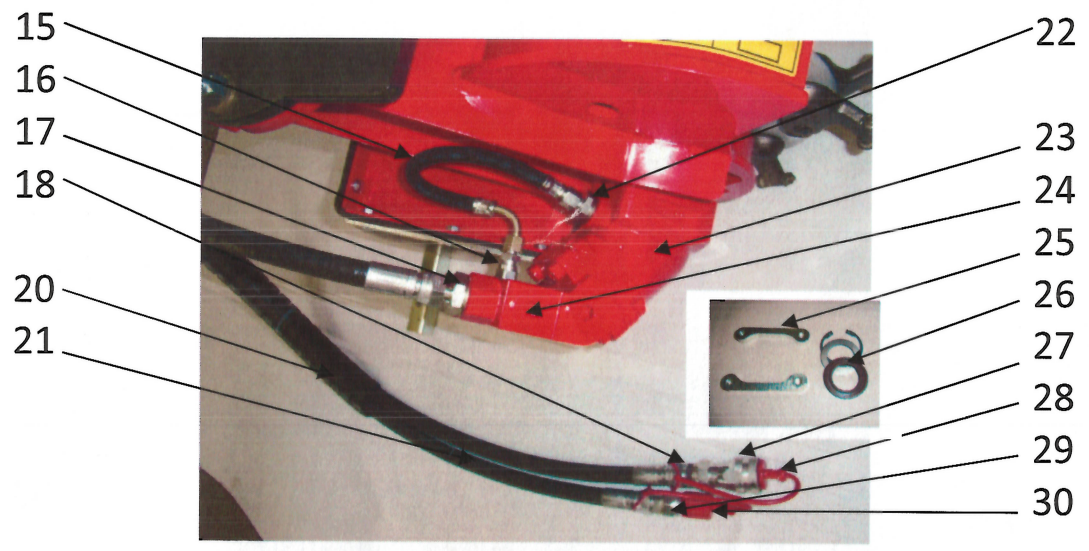
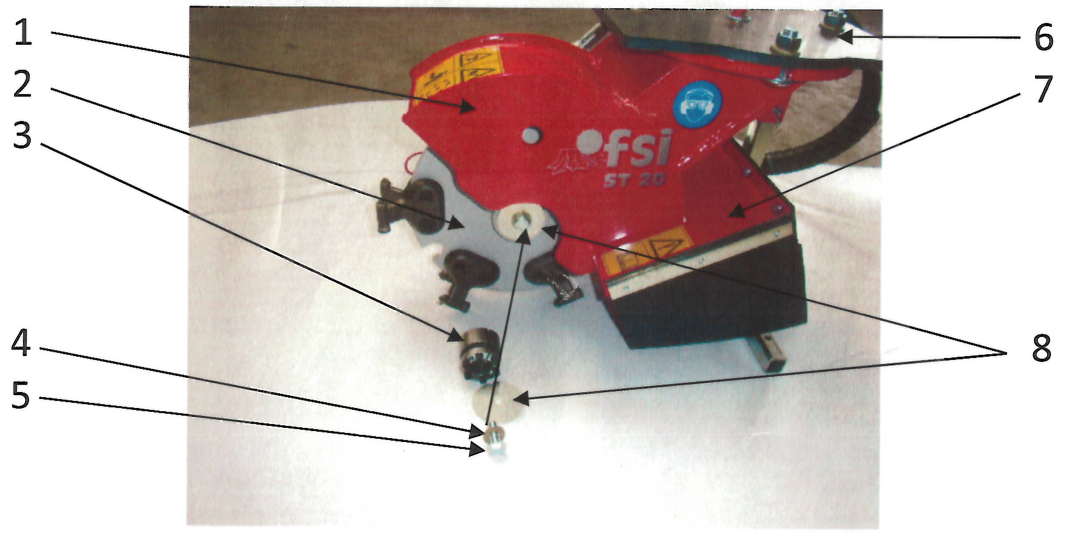
Pour points ② et ③ cela est moins important.

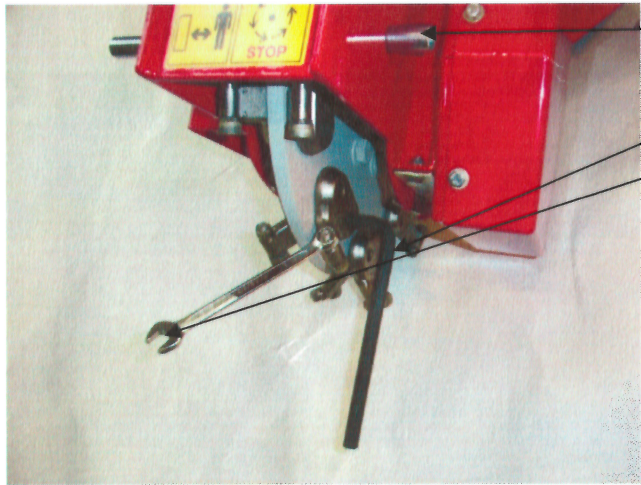


# PIÈCES DE RECHANGE ST20H

Pos.	No. de pièce		Description
1	20019003	1	Boîtier
2	20019008	1	Disque coupant
3	20050071	1	Élément de serrage
4	20030040	1	Rondelle
5	20030007	1	Boulon
6	20019010	1	Plaque sans peinture pour le soudage du dispositif de fixation
7	20019001	1	Protection
8	20019021	1	Disque
15	20023006	1	Tuyau de fuite d'huile
16	20025010	1	Valve à sens unique
17	20024015	2	Connecteur hydraulique
18	20024016	2	Connecteur hydraulique
20	20021003	1	Protection de tuyau
21	20023007	1	Tuyau hydraulique
22	20024040	1	Connecteur hydraulique
23	20022001	1	Moteur hydraulique
24	20022101	1	Valve à sens unique
25	20019022	2	Montage du moteur
26	20022103	1	Kit d'étanchéité d'axe de moteur
27	20024018	1	Raccord rapide ½ femelle
28	20024005	1	Protection pour poussière
29	20024017	1	Raccord rapide ½ male
30	20024010	1	Protection pour poussière
35	20013014	2	Support de protection
36	20017026	1	Support de protection
37	20019023	1	Protection caoutchouc
38	20030018	2	Goupille pour le pied de support
39	20019038	1	Pied de support
45	22x2x340	1	Tube
46	20030035	1	Clé à molette ½" mm
47	20030037	1	Clé à molette 9/16"
<b>11090826 et ↑</b>			
55	10010015	12	Support de dent
56	10010016-N	12	Écrou supplémentaire pour dent
57	10010016	12	Dent ø20,5 mm avec 2 écrous
58	10010017	12	Boulon pour support
<b>11090825 et ↓</b>			
55	10010020	12	Support de dent
56	10010019-N	12	Écrou supplémentaire pour dent
57	10010019	12	Dent ø17,5 mm avec 2 écrous
58	10010021	12	Boulon pour support

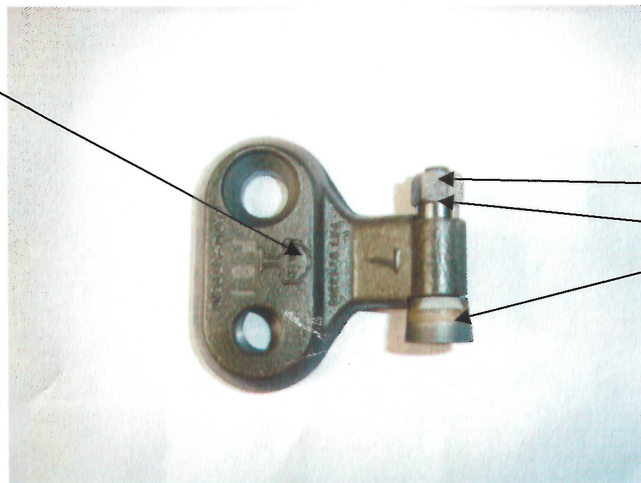




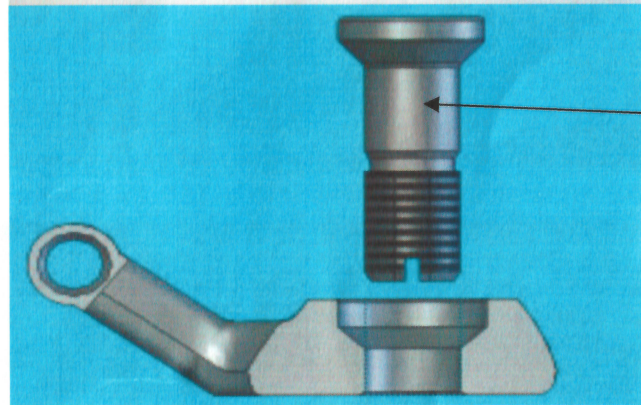


45  
46  
47

55



56  
57



58